

## AVIS DE MISE EN CONCURRENCE

### Gare de Tarbes (65 000)

**Gares & Connexions, branche de SNCF Mobilités en charge de la gestion et du développement des gares, organise une procédure de consultation en vue de l'attribution d'un contrat d'occupation temporaire du domaine public ferroviaire pour l'occupation d'un emplacement commercial dédié à l'activité listée ci-après.**

La société Retail & Connexions, en charge de la commercialisation des espaces commerciaux en gare, assure la conduite administrative de cette procédure pour le compte de SNCF Mobilités.

#### I. DESCRIPTION DE L'EMPLACEMENT ET CARACTERISTIQUES GENERALES

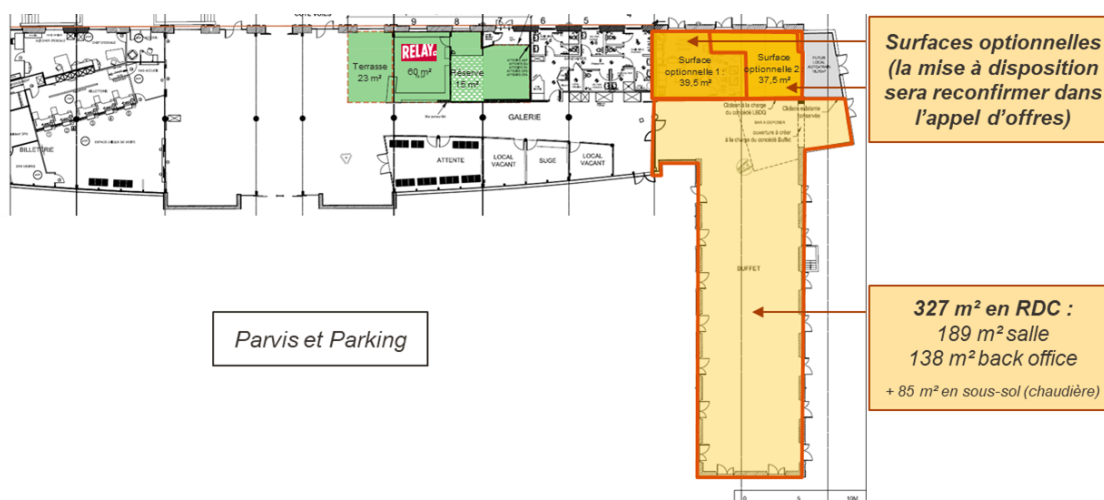
**Un emplacement en gare de Tarbes pour l'activité suivante : « Supermarché et/ou commerce de proximité avec vente de produits alimentaires et non-alimentaires ».**

**Descriptif de l'emplacement :**

- **Un emplacement commercial situé dans l'aile droite de la gare d'une surface totale minimale d'environ 327 m<sup>2</sup> en rez-de-chaussée, se décomposant à l'heure actuelle comme suit :**
  - Une surface d'environ 189 m<sup>2</sup> anciennement utilisé pour un usage commercial
  - Une surface d'environ 138 m<sup>2</sup> anciennement utilisé pour un usage de back-office
- **En complément de la surface de 327 m<sup>2</sup> environ citée ci-dessus, l'une ou les surfaces optionnelles suivantes pourront être mises à disposition des candidats intéressés, sous réserve de confirmation par la SNCF :**
  1. **Une surface d'environ 39,5 m<sup>2</sup> située en rez-de-chaussée et accolée à la surface de l'ancien buffet, à droite des sanitaires de la gare,**
  2. **Une surface d'une superficie d'environ 37,5 m<sup>2</sup> située en rez-de-chaussée et accolée à la surface de l'ancien buffet,**
- **De plus, une surface en sous-sol (cave) d'environ 85 m<sup>2</sup> contenant la chaufferie est mise à disposition.**

**Cet emplacement est actuellement non exploité (ancien buffet de gare).**

Durée de l'occupation : **10 ans.**



## II. MODALITES SOMMAIRES ET GENERALES DE LA PROCEDURE

Les candidats intéressés par la présente procédure de consultation doivent adresser à la société Retail & Connexions une demande d'envoi de Dossier de Consultation.

Cette demande devra être impérativement reçue avant le : **jeudi 20 février 2020 à 18h00.**

Toute demande reçue après cette date ne sera pas prise en compte.

Seules les demandes adressées par courrier électronique à l'adresse courriel suivante : [bhannebicque@retail-connexions-sncf.fr](mailto:bhannebicque@retail-connexions-sncf.fr) seront acceptées.

Cette demande devra comporter notamment :

- L'adresse électronique à laquelle les candidats souhaitent que leur soit envoyé un courriel dans lequel seront mentionnés les éléments leur permettant de télécharger le Dossier de Consultation ;
- Un numéro de téléphone et une adresse postale permettant, le cas échéant, de contacter le candidat.

Les candidats se verront ainsi adresser un courriel contenant le lien, l'identifiant et le mot de passe leur permettant de télécharger gratuitement le document qui

contiendra l'ensemble des informations et documents leur permettant de déposer leur offre.

SNCF Mobilités et la société Retail & Connexions se réservent le droit à tout moment de ne pas donner suite à la procédure, sans indemnité de quelque nature que ce soit.

SNCF Mobilités se réserve le droit d'apporter, au plus tard sept jours avant la date de remise des offres, tout complément et/ou toute modification au Dossier de Consultation.

Seuls les candidats ou leur mandataire dûment habilité, ayant demandé le Dossier de consultation dans le délai susmentionné, pourront déposer leur offre.

La date limite de réception des offres est le : **20 mars 2020 à 16h00.**

La date prévisionnelle de signature du contrat est le : **24 avril 2020.**